

PROCHE

UTILE

RESPONSABLE



SEINE-MARITIME



**LA SEINE-MARITIME  
POUR TOUS**

LA SEINE-MARITIME  
**POUR TOUS**

PROCHE, UTILE, RESPONSABLE

*Chère Madame, chère Mademoiselle,  
cher Monsieur,*


Les 20 et 27 mars prochains, vous élirez les trente-quatre conseillers généraux qui vous représenteront au sein de l'Assemblée Départementale.

Alors que M. Sarkozy, son Gouvernement et l'ensemble de la Droite, ont choisi d'aider les plus riches en sacrifiant le pouvoir d'achat des Français, démolissent les services publics, suppriment massivement les postes d'enseignants, remettent en cause notre protection sociale, nos retraites et l'accès aux soins, la majorité de Gauche au Département de Seine-Maritime a décidé d'offrir à chacun un véritable bouclier social.

Face à la crise et à la politique de la Droite, nous faisons le choix de soutenir les entreprises et l'emploi local, nous réduisons les inégalités et protégeons les plus fragiles, nous équipons nos territoires et préparons l'avenir en investissant pour les jeunes. C'est le sens des propositions que vous découvrirez dans ce document, qui prolongent l'action que nous avons engagée.

Proche, utile et responsable, le Département est présent dans la vie quotidienne des Seinomarins et concourt au bien-être de tous.

Avec votre confiance, nous poursuivrons nos actions pour construire l'avenir de la Seine-Maritime.

*Chaleureusement*  


**Didier MARIE**  
Président du Département  
de Seine-Maritime

→ **LE GOUVERNEMENT  
ETRANGLE LES DEPARTEMENTS  
ET DOIT 1/2 MILLIARD D'EUROS  
AUX SEINOMARINS**

Poursuivant son projet de faire reculer l'action publique, la droite a décidé d'asphyxier les collectivités locales en réduisant les ressources, en gelant les dotations de l'Etat et en transférant massivement des charges non compensées. Partout en France, les Départements, de toutes tendances, condamnent les mauvaises manières du Gouvernement.

Notre collectivité met en œuvre l'Aide Personnalisée à l'Autonomie pour les personnes âgées, la Prestation de Compensation du Handicap et le Revenu de Solidarité Active, qui relèvent de la solidarité nationale. Or, le Gouvernement ne finance pas ces dépenses contrairement à ses engagements. 500 millions d'euros manquent ainsi au budget du Département.

Avec l'Assemblée des Départements de France, nous avons engagé des procédures devant les tribunaux pour obtenir le remboursement de ces sommes. Cette dette réduit nos marges de manœuvre et fait peser une menace sur l'avenir, que nous controns avec une gestion rigoureuse et des projets adaptés à la situation financière que le Gouvernement nous impose.

# LES 34 CANDIDATS DE VOTRE DÉPARTEMENT...



**François AUBER**  
CANTON DE CRIQUETOT-L'ESNEVAL



**Nicolas BEAUSSART**  
CANTON DE LILLEBONNE



**Noëlla BELLANGER**  
CANTON DE TÔTES



**Yves BERTRAND**  
CANTON DU HAVRE 4



**Serge BOULANGER**  
CANTON DE LONGUEVILLE-SUR-SCIE



**Matthieu BRASSE**  
CANTON DU HAVRE 9



**Pierrette CANU**  
CANTON DE DUCLAIR



**Dominique CHAUVEL**  
CANTON DE FONTAINE-LE-DUN



**Jean CHOMANT**  
CANTON DE BELLENCOMBRE



**Ludovic DELESQUE**  
CANTON DE ROUEN 7



**Mamadou DIALLO**  
CANTON DE ROUEN 6



**Caroline DUTARTE**  
CANTON DE ROUEN 4



**Najwa EL HAITE**  
CANTON DE GONFREVILLE-L'ORCHER



**David FONTAINE**  
CANTON DE ST-ETIENNE-DU-ROUVRAY



**Michel FOUQUET**  
CANTON DE LONDINIÈRES



**Charlotte GOUJON**  
CANTON D'OURVILLE-EN-CAUX



**Jacky HÉLOIRY**  
CANTON DE ST-VALÉRY-EN-CAUX



**Gérard HEUZE**  
CANTON DU HAVRE 3



**Sandrine HUREL**  
CANTON DE DIEPPE-EST



**Patrick JEANNE**  
CANTON DE FÉCAMP



**David LAMIRAY**  
CANTON DE MAROMME



**Marie LE VERN**  
CANTON DE BLANGY-SUR-BRESLE



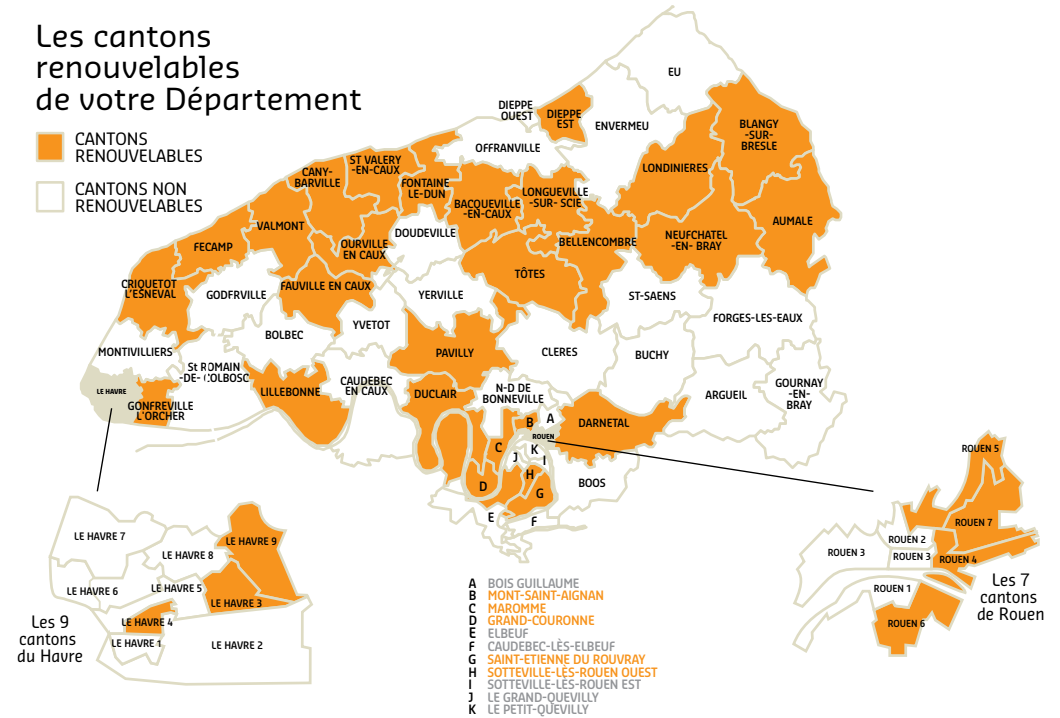
**Pierre LEAUTÉY**  
CANTON DE MONT-ST-AIGNAN



**Pascal MARCHAL**  
CANTON DE PAVILLY

## Les cantons renouvelables de votre Département

- CANTONS RENOUVELABLES
- CANTONS NON RENOUVELABLES



**Jean-François MAYER**  
CANTON DE FAUVILLE-EN-CAUX



**Dany MINEL**  
CANTON DE NEUFCHATEL-EN-BRAY



**Franck MORELLE**  
CANTON D'AUMAËLE



**Luce PANE**  
CANTON DE SOTTEVILLE-OUEST



**Jacques-Antoine PHILIPPE**  
CANTON DE DARNETAL



**Jean-Paul PHILIPPE**  
CANTON DE BACQUEVILLE-EN-CAUX



**Michel RAFFIER**  
CANTON DE VALMONT



**Christine RAMBAUD**  
CANTON DE ROUEN 5



**Dominique RANDON**  
CANTON DE GRAND-COURONNE



**Bruno THUNE**  
CANTON DE CANY-BARVILLE

De la petite enfance au grand âge, le Département est présent pour répondre aux besoins des Seinomarins. Il apporte les réponses les plus adaptées aux difficultés que peut réserver la vie en matière de santé, d'emploi, de logement ou encore de vie familiale. Sa mission : offrir à chacun les mêmes chances de réussite et d'épanouissement.

# ➤ RÉDUIRE LES INEGALITÉS

## UTILE

### → GARANTIR UNE OFFRE DE LOGEMENTS SOCIAUX DE QUALITÉ

Depuis 2005, le Département a soutenu 4 000 constructions de logements sociaux neufs et 18 932 réhabilitations de logements anciens dans le parc public et privé. Il a ainsi contribué au logement de nombreux Seinomarins, à la rénovation de nombreux quartiers et à la lutte contre l'habitat indigne. Le renforcement de cette offre de logements va se poursuivre, tant en milieu urbain que rural, où les ménages à revenus modestes souffrent d'un déficit de logements accessibles.

## RESPONSABLE

### → FAVORISER L'EMBAUCHE DES PERSONNES PRIVÉES D'EMPLOI

La Clause d'insertion dans les marchés publics du Département a permis l'embauche de nombreuses personnes privées d'emploi. Ce dispositif sera poursuivi. Le versement de certaines subventions départementales sera conditionné, lui aussi, à l'embauche de personnes en insertion. Les bénéficiaires du RSA pourront disposer de prêts à la création ou à la reprise d'entreprises.

## RESPONSABLE

### → UN MICRO-CREDIT PERSONNEL POUR FAIRE FACE AUX ACCIDENTS DE LA VIE

Voilà un dispositif innovant de prêts pour tous ceux qui ne peuvent bénéficier des prêts classiques des banques. Sur critères, ces prêts de 300 à 3 000 euros pourront couvrir les conséquences des accidents de la vie (deuil, divorce, perte d'emploi), les nécessités de soins (optique/dentaire), le besoin de formation, de véhicule ou de logement.

## PROCHE

### → DES CONDITIONS D'ACCUEIL DIGNES POUR LES PERSONNES ÂGÉES DÉPENDANTES

Depuis 2005, le Département a permis la création de 834 places en Établissement d'Hébergement pour Personnes Agées Dépendantes et a permis l'embauche de 1 300 personnes pour accompagner les seniors dans leur vie quotidienne. Cet effort sans précédent sera maintenu.



# RÉDUIRE LES INÉGALITÉS

## RESPONSABLE

### → UN ACCUEIL FAMILIAL INNOVANT POUR LES SENIORS ISOLÉS

Lancement d'une expérimentation pour un accueil innovant de nos aînés en créant, en milieu rural, des villas d'accueil. Il s'agit de la construction de 4 maisons reliées entre elles par une pièce de vie commune, dans laquelle se retrouveront les personnes accueillies - seules ou en couple - et les accueillants.

## UTILE

### → UN DISPOSITIF POUR SOULAGER CEUX QUI AIDENT UN PARENT MALADE

Pour maintenir le lien de solidarité au sein des familles, le Département choisit de renforcer l'aide aux aidants. Pour soutenir les Seinomarins ayant la responsabilité d'une personne victime de la maladie d'Alzheimer, d'une personne âgée dépendante, d'un enfant autiste, un réseau d'aide à domicile sera mis en place pour soulager les aidants, faire en sorte qu'ils puissent prendre du repos, se former à leur tâche ou se faire accompagner.

## UTILE

### → DES MAISONS DE SANTÉ POUR LUTTER CONTRE LA DÉSERTEMENT MÉDICALE

Parce que certains territoires sont désertés par les personnels de santé (départs à la retraite, absence de remplacements), il devient parfois très difficile de consulter un médecin ou de bénéficier de soins de proximité. Faute d'engagement de l'Etat pour lutter contre ce phénomène, le Département propose d'encourager les regroupements de professionnels médicaux et la mutualisation de leurs moyens au sein de maisons de santé pluridisciplinaires.

## UTILE

### → DEPISTAGE, PREVENTION ET SOINS : PRIORITÉ A LA SANTÉ DES SEINOMARINS

Acteur majeur de la bonne santé des Seinomarins, le Département poursuivra ses actions : dépistage systématique des troubles de la vue, de l'audition et de la motricité de tous les jeunes enfants dans les écoles maternelles; dépistage organisé du cancer du sein et du cancer colorectal auprès des adultes; suivi personnalisé, écoute et orientation de toutes les familles seinomarines qui le souhaitent dans les 120 centres médico-sociaux répartis sur tout le territoire.

## RESPONSABLE

### → L'ACCÈS AUX VACANCES POUR LES JEUNES SEINOMARINS

Dans la continuité de son projet "Vacances pour tous" en direction des familles les plus modestes, le Département mettra en place un dispositif pour aider de jeunes Seinomarins, entre 6 et 14 ans, à partir en vacances pour la première fois.

## PROCHE

### → BIEN SE NOURRIR GRÂCE AUX REPAS DU TERROIR DANS LES COLLEGES

Terre agricole par excellence - plus de 9000 exploitations - la Seine-Maritime abrite des produits de très grande réputation: viande, produits laitiers, fruits et légumes, pain. Les bons repas du terroir dans les collèges sont nés pour offrir aux agriculteurs la possibilité de vendre leurs productions au plus près de leurs terres (filière courte) et permettre aux collégiens de profiter de repas équilibrés confectionnés à partir de produits issus de leur propre territoire : plus de 150000 repas sont ainsi servis chaque année dans les collèges. Ce dispositif sera renforcé et développé dans le cadre du 276.

“ Le service public de proximité contribue à lutter efficacement contre les exclusions et la précarité ”



Premier investisseur de la Seine-Maritime (collèges, routes, équipements des communes...), le Département participe au dynamisme économique des entreprises seinomarines. Développer l'emploi, mais aussi offrir les meilleures chances de réussite à celles et ceux qui étudient et seront les acteurs économiques de demain, impose une mobilisation de tous les instants.

## INVESTIR POUR L'AVENIR, L'EMPLOI ET L'ÉDUCATION

### RESPONSABLE

#### → SOUTIEN AUX PME SEINOMARINES

Avec plus de 49000 entreprises et établissements, la Seine-Maritime possède un tissu économique dynamique mais confronté à la crise. Pour aider les petites et moyennes entreprises à se développer, à embaucher ou à innover, différents dispositifs sont et seront mis en place : soutien à la création de zones d'activités, aides à l'investissement, au recrutement, à la transmission d'entreprise et à l'insertion de nouveaux salariés ayant connu un chômage de longue durée.

### PROCHE

#### → DEVELOPPER L'ÉCONOMIE VERTE, L'AGRICULTURE DURABLE ET LA PÊCHE

La Seine-Maritime entend devenir leader en matière de développement responsable : soutien aux filières d'éco-construction, spécialement à travers les filières lin, paille et bois; aide aux énergies renouvelables, en particulier dans l'agriculture et les logements sociaux; soutien à l'agriculture biologique, aux cultures maraîchères et à la pêche artisanale, notamment par la modernisation de la flotte des artisans pêcheurs.

“ Soutenir les entreprises et les filières d'excellence, c'est développer l'emploi et affirmer l'identité du territoire ”

### UTILE

#### → FAVORISER L'EMPLOI DE PROXIMITÉ

A travers l'Aide remboursable à l'artisanat, aux commerces et aux services (ARACS), le Département permet chaque année à de nombreux artisans et commerçants de maintenir et moderniser leur activité. Ce dispositif sera complété par la création d'un Trophée des métiers destiné à faire connaître les savoir-faire locaux et par un fonds d'aide à l'installation ou à la reprise des commerces et entreprises de proximité. Un soutien spécifique aux sociétés coopératives (SCOP) sera mis en place.



## INVESTIR POUR L'AVENIR, L'EMPLOI ET L'ÉDUCATION

### RESPONSABLE

#### → DES ESPACES NUMÉRIQUES DE TRAVAIL

Ayant équipé les collèges en matériel informatique (1 ordinateur au minimum pour 4 élèves, clés USB pédagogiques pour tous les collégiens), le Département souhaite créer un Espace Numérique de Travail : espace d'information pour les parents sur la vie scolaire de leurs enfants (notes, cahier de texte) et sur la vie de l'établissement (activités périscolaires); espace de documentation et de travail pour les collégiens (ressources pédagogiques, exercices); espace commun de travail pour les enseignants (outils de gestion de la vie scolaire).

### PROCHE

#### → DES COLLEGES MODERNES ET FONCTIONNELS

Depuis 2004, la majorité départementale a réalisé un programme sans précédent pour offrir aux collégiens des établissements fonctionnels : 11 nouveaux collèges, 11 nouveaux gymnases, 24 réfectoires rénovés. Ce programme sera poursuivi pour que chaque élève puisse étudier dans un environnement de qualité.

### UTILE

#### → CRÉATION D'UNE AGENCE TECHNIQUE D'AIDE AUX COMMUNES

Face à la complexité des questions juridiques et techniques, toutes les communes ne sont pas en mesure de relever les défis qui se posent à elles. Dans la lignée du Pacte départemental de développement durable et sans se substituer aux dispositifs intercommunaux déjà existants, le Département va créer une agence technique d'aide aux communes permettant de mutualiser les moyens et les expériences tout en réduisant les coûts des projets engagés.

### RESPONSABLE

#### → DES PARCOURS EDUCATIFS ET CITOYENS

Dans la poursuite du Contrat de réussite éducative (accompagnement scolaire et projets pédagogiques innovants), le Département va encourager la création de parcours éducatifs et citoyens. Objectif, inviter enseignants et collégiens à se mobiliser autour de projets civiques : art et culture, développement durable, lutte contre les violences, mieux vivre ensemble et devoir de mémoire.

### PROCHE

#### → FACILITER L'ACCÈS AU SPORT

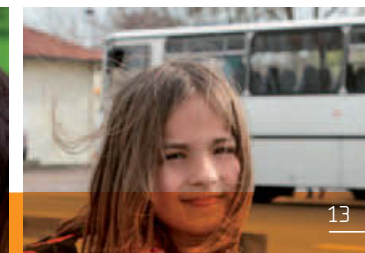
Avec plus de 240 000 licenciés et près de 2 900 associations sportives, le sport occupe une place importante en Seine-Maritime. Le Département soutient l'accès au sport pour tous grâce à l'aide aux associations et aux dispositifs "Pass'sport76", "Handi Pass'sport", "Printemps sport nature", "Tous au match" ou encore "Ludisport". Il facilitera le développement des missions d'intérêt général dans les clubs amateurs.

### UTILE

#### PARTICIPEZ AU PROJET DE TERRITOIRE 2020

Quels modes de transport utiliserons-nous en 2020 ? Quels types de logements seront nécessaires ? Quelles activités économiques seront porteuses d'emplois ? Quelles grandes infrastructures seront indispensables à notre territoire ? C'est pour répondre à ces questions et à de nombreuses autres que s'ouvrira, dès cette année, le projet de territoire 2020. Tous les Seinomarins seront associés à cette consultation. Le Conseil consultatif départemental, le Conseil des collégiens ainsi que tous les partenaires de la collectivité prendront part à ce projet. La Seine-Maritime en 2020 se dessine aujourd'hui.

« Un territoire  
qui se développe  
équitablement donne  
à ses habitants toutes  
les chances de réussir »



Premier partenaire des communes et groupements de communes, le Département contribue au respect des équilibres sur l'ensemble du territoire, notamment dans le cadre du 276. Équipements publics, attractivité du territoire, préservation de l'environnement, déplacements et développement durable structurent son action au service du développement local.

## VALORISER ET AMÉNAGER LE TERRITOIRE

### UTILE

#### → DES TRANSPORTS EFFICACES ET DURABLES

Fort du succès de la mise en place du tarif unique à 2 euros pour les lignes du réseau interurbain (plus de 700 000 voyageurs par an), le Département de Seine-Maritime poursuivra sa politique de transports efficaces et durables : ouverture des lignes scolaires aux habitants, création de nouvelles aires de covoiturage, transport à la demande, routes durables, voies douces...

### RESPONSABLE

#### → LE LITTORAL ET LA SEINE AU PATRIMOINE MONDIAL DE L'UNESCO

Fondements de notre identité, notre fleuve et notre littoral constituent des éléments de fierté et de développement touristique inestimables. L'inscription au patrimoine mondial de l'UNESCO de la Vallée de la Seine et de la Côte d'Albâtre serait une consécration internationale méritée, capable d'allier protection et dynamisme pour cet environnement d'exception. Le dossier de candidature sera élaboré dès septembre 2011 avec tous les acteurs concernés.

### PROCHE

#### → FINANCER LES GRANDES INFRASTRUCTURES ET LES GRANDS EQUIPEMENTS

Pour se développer et garder son attractivité, la Seine-Maritime a besoin de grandes infrastructures et de nouveaux équipements. Après le Pont Flaubert, "le 106" scène des musiques actuelles, le contournement de Goderville, le Département subventionnera le Palais des Sports à Rouen, le Grand Stade, la rocade nord et le tramway du Havre ou encore le Musée des Pêcheries à Fécamp.

Pour des routes plus sûres et des déplacements plus faciles, le Département investit afin d'entretenir les 6 600 kilomètres du réseau routier départemental.

### RESPONSABLE

#### → VALORISATION DE L'ABBAYE DE JUMIÈGES ET DES SITES DÉPARTEMENTAUX

Joyau de notre patrimoine, l'abbaye de Jumièges s'ouvrira davantage au public, avec la poursuite de la restauration du site et la mise en œuvre d'un projet culturel ambitieux. Le Département renforcera la valorisation des autres sites départementaux (Muséum d'histoire naturelle, Musée des antiquités, Théâtre gallo-romain de Lillebonne, Musée Victor Hugo, Château de Martainville, Parc de Clères...).



## VALORISER ET AMÉNAGER LE TERRITOIRE

### PROCHE

#### → UNE VÉRITABLE OFFRE DE TOURISME FLUVIAL SUR LA SEINE

Le succès de l'Armada prouve l'attachement des Seinomarins à leur fleuve. Dans le cadre du schéma "Grande Seine 2015", le Département de Seine-Maritime valorisera les atouts environnementaux et paysagers des boucles de la Seine et encouragera de nouvelles prestations touristiques : croisières, hébergements fluviaux, locations de vélos, visites de sites naturels...

### UTILE

#### → VALORISER NOS JARDINS

Le patrimoine naturel de la Seine-Maritime sera valorisé à travers la création d'une "route des jardins" reliant des sites remarquables. Dès 2011, le festival "Jardins Secrets" associera les jardins publics, les jardins familiaux et les jardins privés, pour faire découvrir ces écrans végétaux au plus grand nombre et faire rayonner ainsi le territoire en attirant toujours plus de nouveaux touristes.

### RESPONSABLE

#### → PRÉSERVER LA RESSOURCE EN EAU

L'eau est un bien commun et d'importants travaux restent nécessaires pour garantir une eau de qualité au meilleur coût. Le Département a déjà apporté 95 millions d'euros pour améliorer la distribution, l'assainissement et lutter contre les inondations. Cette action sera poursuivie. Par ailleurs, pour valoriser les bonnes pratiques, les agriculteurs seront soutenus dans la mise aux normes de leurs exploitations.

### PROCHE

#### → APPEL À PROJETS CULTURELS DANS LES TERRITOIRES RURAUX

Pour que l'ensemble des Seinomarins bénéficie d'animations culturelles de qualité à proximité de chez eux, le Département lancera chaque année auprès des territoires ruraux un appel à projets pour transformer des cantons en "capitales départementales de la culture". Les territoires retenus bénéficieront d'un coup de projecteur valorisant leur patrimoine, leurs artistes locaux et toutes les disciplines artistiques.

### RESPONSABLE

#### → RENFORCER LE SERVICE PUBLIC DE PROXIMITÉ

Alors que le Gouvernement accélère la fermeture de nombreux services publics de proximité (bureaux de Poste, tribunaux, perceptions, écoles), la majorité départementale de Gauche fait le choix inverse pour répondre aux besoins des habitants: nouvelles permanences des services départementaux dans les Maisons du Département (exemple : permanence de la Maison Départementale des Personnes Handicapées), renforcement des 120 centres medico-sociaux, construction et rénovation de casernes de sapeurs-pompiers.

### RESPONSABLE

#### → L'AVENUE VERTE DE PARIS À LONDRES

Relier Paris à Londres à vélo en traversant la Seine-Maritime ne sera bientôt plus un rêve ! La poursuite active de l'aménagement de l'Avenue verte et la mise en place d'un jalonnement directionnel comme d'une signalétique adaptée permettront prochainement d'aller saluer nos amis anglais "à bicyclette".

### RESPONSABLE

#### → ÉCOLE ITINÉRANTE DE LA BIODIVERSITÉ

Préserver notre patrimoine naturel et le transmettre aux générations futures sera l'un des enjeux de l'École itinérante de la biodiversité. Une exposition permettra à chacun de découvrir nos Espaces Naturels Sensibles et de bénéficier d'actions de sensibilisation. Dans cet esprit, le Département s'engagera dans un programme de protection des abeilles, essentielles à la pollinisation et donc à la biodiversité.

Le fauchage raisonné ou différé des abords des routes départementales sera poursuivi, offrant un "plus" pour l'environnement.



On peut être différent les uns des autres et partager un idéal commun : celui de vivre en bonne intelligence, partager ses passions, construire une famille, une communauté de destin. C'est dans cet esprit que la majorité de Gauche encourage les initiatives, accompagne les projets des Seinomarins et facilite la vie au quotidien.

# BIEN-ÊTRE ENSEMBLE

## UTILE

### → FAIRE GARDER SES ENFANTS PLUS FACILEMENT

Après avoir financé la création de 1000 places de crèche depuis 2004, nous voulons répondre aux difficultés des parents qui travaillent en horaires atypiques et des parents d'enfants handicapés. Les aides spécifiques seront bonifiées pour la création de crèches en horaires décalés et de places d'accueil pour les enfants en situation de handicap. Parallèlement, les efforts seront maintenus pour accompagner et former les assistantes maternelles.

## PROCHE

### → SOUTIEN AUX BÉNÉVOLES ASSOCIATIFS

La vie associative est au cœur de la vie sociale du Département. Pour soutenir le développement des associations, le Département lancera un plan "Bénévoles-76". Celui-ci offrira des outils d'aide à la gestion comptable, à la formation, à la communication et à la promotion du bénévolat. Parallèlement sera organisée une journée annuelle "Bénévoles-76".

## RESPONSABLE

### → PRÉVENTION SANITAIRE ET LUTTE CONTRE LES VIOLENCES

L'adolescence est un âge fragile et le bonheur de quitter l'école primaire pour arriver au collège ne suffit pas à lever les inquiétudes. Le Département favorisera des démarches innovantes en matière de santé (notamment l'obésité chez les jeunes) et de prévention de la violence, qu'elle soit verbale, physique ou psychologique. Il sensibilisera les collégiens aux usages de l'internet et des réseaux sociaux. Avec la participation des familles, des jeunes, des personnels de l'éducation et de professionnels de la prévention, des campagnes seront menées dans ces domaines.

“ Le Département est l'acteur principal du lien social qui permet à chacun de garder confiance en l'avenir ”



## BIEN-ÊTRE ENSEMBLE

### RESPONSABLE

#### → RENFORCER LA SÉCURITÉ DES PERSONNES ÂGÉES

Afin que les Aînés puissent rester le plus longtemps possible chez eux, ils se verront proposer la mise à disposition d'un "pack sécurité pour le maintien à domicile des personnes âgées". Contre une redevance mensuelle en fonction de ses ressources, la personne âgée bénéficiera de services techniques adaptés à ses besoins.

### UTILE

#### → CHARTE CULTURE ET HANDICAP

Afin de favoriser la participation des personnes en situation de handicap à la vie culturelle, une charte "culture et handicap" sera élaborée avec les associations départementales concernées. Celle-ci visera à sensibiliser et accompagner les acteurs culturels pour adapter leur accueil et prendre en compte les besoins spécifiques des publics handicapés lors des expositions et spectacles.

### PROCHE

#### → ACCOMPAGNER LES PROJETS DES JEUNES : "CITOYENS-76"

Porteurs d'avenir, les jeunes Seinomarins doivent être soutenus dans leurs projets. L'aide au BAFA, créée par la majorité départementale, constitue une aide précieuse. D'autres dispositifs seront expérimentés : "Citoyens-76" permettra aux jeunes Seinomarins d'accomplir un service civique au profit d'associations culturelles, sportives, sociales, humanitaires ou environnementales. L'aide à la mobilité internationale et la formation des jeunes sapeurs-pompiers seront poursuivies.

### RESPONSABLE

#### → UN "PASS' INSTALLATION" POUR LES JEUNES

L'indépendance, ça fait envie, mais ça coûte cher ! Quitter le nid familial implique de s'équiper, de se meubler, et génère des dépenses importantes. Pour accompagner les jeunes lors de leur première installation, un "Pass' Installation" sera créé pour contribuer à l'achat d'un appareil électroménager ou d'un meuble, auprès d'une association d'insertion qui recycle et garantit du matériel d'occasion. C'est un geste solidaire et protecteur de l'environnement. 1 000 jeunes de 18 à 25 ans pourraient être concernés chaque année.

### UTILE

#### → LA SEINE-MARITIME, SO BRITISH !

Le tourisme est un atout exceptionnel pour la Seine-Maritime qui accueille chaque année des milliers de visiteurs. Parmi eux, de nombreux britanniques. Pour faire de la Seine-Maritime le plus anglais des Départements français, notamment dans la perspective des JO de Londres en 2012, un partenariat privilégié sera conclu avec l'East Sussex. Des séjours linguistiques et de nombreuses offres touristiques seront proposés.

### PROCHE

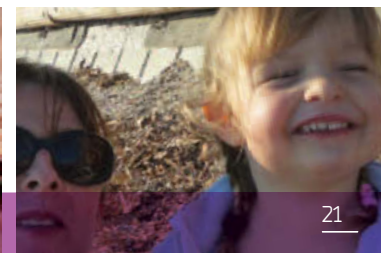
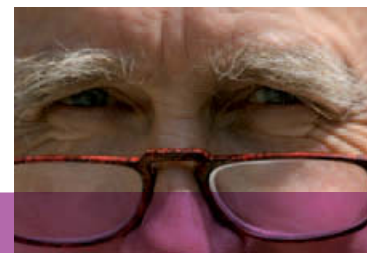
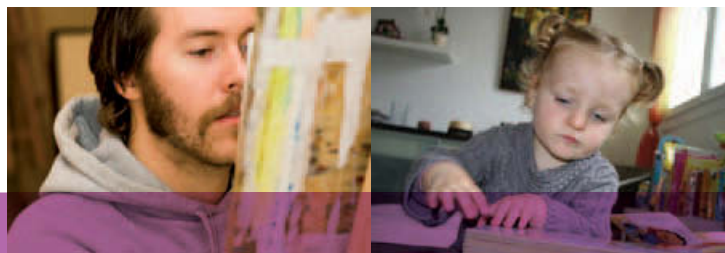
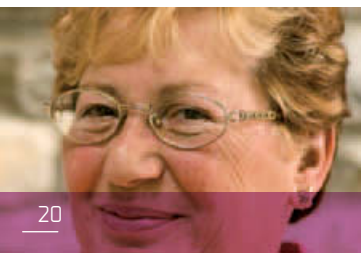
#### → LA CULTURE POUR TOUS

Avec le Département de Seine-Maritime, la culture prend de multiples dimensions pour répondre aux attentes des Seinomarins : festival "Automne en Normandie"; soutien aux grandes scènes nationales et à de nombreuses compagnies... Le Département, c'est aussi la lecture publique dans toutes les communes, "Lire à la plage" ou "Tous au Cinéma". Dans le même esprit sera créé le dispositif "Tous au spectacle" pour encourager l'accès au spectacle vivant.

### RESPONSABLE

#### → CRÉATION DU "PASS SENIORS ACTIFS-76"

Pour encourager les pratiques culturelles, sportives et de loisirs des personnes âgées, un programme d'activités intergénérationnelles sera élaboré en partenariat avec les acteurs et les associations. Ce programme sera accessible avec le "Pass'Seniors Actifs-76". De nombreuses activités leur seront ouvertes pour partager un moment avec leurs petits enfants.



34 CANDIDATS  
POUR VOTRE DÉPARTEMENT...



## LA SEINE-MARITIME EN QUELQUES CHIFFRES...

- Superficie 6 278 km<sup>2</sup>
- 1 273 791 habitants  
dont 30 % de moins de 20 ans
- 15 300 naissances par an
- 197 habitants au km<sup>2</sup>
- 69 cantons dont 34 renouvelables
- 745 communes
- 134 collèges
- 120 centres médico-sociaux
- 6 maisons du Département
- 6 600 kilomètres de routes
- 49 000 entreprises
- 9 000 exploitations agricoles
- 1<sup>er</sup> Département français pour la culture du lin
- 6 ports maritimes (Le Havre, Rouen, Dieppe, Fécamp, Saint-Valéry-en-Caux, Le Tréport)
- 7 stations littorales (140 kilomètres de côtes)
- 38 offices de tourisme
- 22 espaces naturels sensibles
- 1 500 kilomètres de cours d'eau
- 420 kilomètres de voies vertes
- 2 875 clubs sportifs
- 6 musées départementaux
- 38 lignes régulières interurbaines

LES 20 ET 27 MARS 2011,  
**VOTEZ POUR VOTRE  
CONSEILLER GÉNÉRAL**

Retrouvez-nous sur  
[www.ps76.fr/cantoniales2011](http://www.ps76.fr/cantoniales2011)

**PS**   
MAJORITÉ DÉPARTEMENTALE



*Retrouvez-nous sur*  
[www.ps76.fr/cantoniales2011](http://www.ps76.fr/cantoniales2011)